

**分布：**内蒙古（吉文）、吉林（长白山）、黑龙江（岱岭）、湖北（神农架、鹤峰、巴东、秭归、宣恩、咸丰）、四川（万县、长寿、丰都、渡口、峨眉山、泸定、武隆）、陕西（宁陕、太白、留坝）、甘肃（康县、文县、宕昌）；日本，朝鲜，俄罗斯。

**(469) 顶斑金舟蛾 *Spatialia procne* Schintlmeister, 1989 (图 485, 图版 VIII: 18)**

*Spatialia procne* Schintlmeister, 1989, *Neue Ent. Nachr.* 25: 115.

翅展♂ 38~44 mm, ♀ 48~52 mm。下唇须红褐色。头和颈板暗红褐色。胸部橙红色。腹部橙黄色，臀毛簇红褐色。前翅橙红色，顶角有 1 椭圆形的橙黄色大斑（几乎占

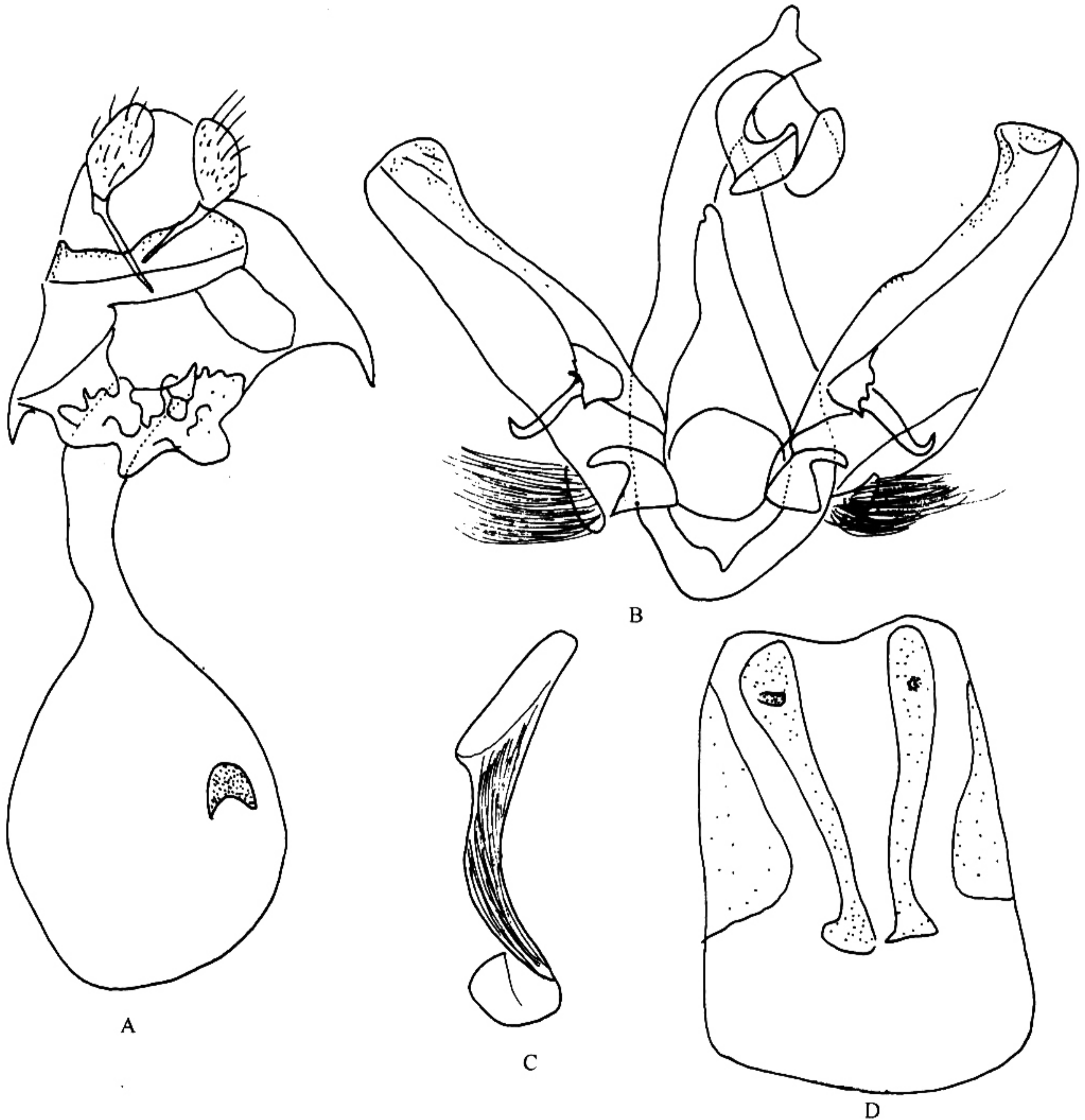


图 485 顶斑金舟蛾 *Spatialia procne* Shintlmeister  
A. 雌性外生殖器；B. 雄性外生殖器；C. 阴茎；D. 第 8 腹板

前缘的  $1/2$  长), 斑外缘带灰白色; 横脉纹橙黄色围棕褐色边框, 整体呈月牙形; 沿中室下缘有 1 狭长的银带 (通常断为 2 段); 外线由 1 列棕色斑组成; 缘毛棕色, 末端灰白色, 后翅淡橙黄色。

**雄性外生殖器:** 第 8 腹板略呈长方形, 端缘中部稍凹, 端半部有 1 对肘棒骨状的骨化区; 爪形突较细短, 末端二岔状; 颚形突基部较窄, 末端宽叶状扩大; 抱器瓣狭长, 抱器背基突 2 枚, 内侧 1 枚较短, 外侧 1 枚长而基部有齿突, 抱器背端部稍突出; 阳茎端基环较大, 略呈圆形; 阳茎细长, 弓形弯曲; 囊形突宽。

**雌性外生殖器:** 第 8 腹板后缘两侧的刺突较短; 第 8 腹板中部无突起, 前阴片略呈梅花状, 表面布满大小不一, 形状各异的突起; 囊导管细长; 囊体较大, 长卵形; 囊突较宽, 半月形。

**观察标本:** 江西茨坪 1 ♀, 1979. IX .18; 陕西南郑黎平 1 ♀, 1979. IX .15; 湖南大庸猪石头 1 ♀ 2 ♂ ♂, 1988. VIII .18, 桑植天平山 1 ♀, 1981. IX .1, 1 ♂, 1981. VI .21; 福建武夷山三港 1 ♀, 1981. IV .26; 广西苗儿山 1100 m, 1 ♀, 1985. VII .13, 桂林 1 ♂, 1979. VII .19, 那坡德孚 1350 m, 1 ♂, 2000. VI .19。

**分布:** 福建 (挂墩、武夷山)、江西 (茨坪)、湖南 (大庸、桑植)、广西 (苗儿山、桂林、那坡); 越南。

## 126. 奇舟蛾属 *Allata* Walker, 1863

*Allata* Walker, 1863, *J. Linn. Soc. Lond., Zool.* 6: 140.

Type species: *Allata argentifera* Walker, 1863.

喙弱; 下唇须稍宽, 向上伸过额中央。两性触角双栉齿形分支到端部  $2/3$ , 末端  $1/3$  线形。复眼无毛。身体粗壮; 胸背具冠形毛簇; 后足胫节有 2 对距。腹部具基毛簇和分岔的臀毛簇。前翅稍窄, 近三角形; 前缘直, 翅顶圆; 外缘较斜, 曲度小, 波浪形; 臀角有点突出; 后缘中央有一大的浅弧形缺刻, 其两侧具齿形毛簇, 内齿形毛簇较大;  $M_2$  脉从横脉中央稍上方伸出; 具短副室 (个别标本无副室);  $M_1$  脉从副室下缘伸出;  $R_5$  脉和  $R_2 + R_4 + R_3$  脉从副室顶角伸出。后翅  $M_2$  脉同前翅,  $M_1 + R_s$  脉共柄短, 约为  $M_1$  脉长的  $1/5$ 。

本属成虫外形上非常相似, 根据雄性外生殖器结构的不同, 本属分为 3 个亚属。

### 1) 奇舟蛾亚属 *Allata* Walker, 1863

*Allata* Walker, 1863, *J. Linn. Soc. Lond., Zool.* 6: 140.

Type species: *Allata argentifera* Walker, 1863.